



Liberté • Égalité • Fraternité

RÉPUBLIQUE FRANÇAISE

PRÉFET DE LA SARTHE

ARRÊTÉ PRÉFECTORAL

instituant des servitudes d'utilité publique prenant en compte la maîtrise des risques autour des canalisations de distribution de gaz naturel ou assimilé et des canalisations de transport de gaz naturel ou assimilé, d'hydrocarbures et de produits chimiques

Commune d'Arnage

Le Préfet de la Sarthe

Chevalier de la Légion d'honneur

Chevalier de l'ordre national du Mérite

Vu le code de l'environnement, et notamment ses articles L. 555-16, R. 555-30, R. 555-30-1 et R. 555-31 ;

Vu le code de l'urbanisme notamment ses articles L. 101-2, L. 132-1, L. 132-2, L. 151-1 et suivants, L. 153-60, L. 161-1 et suivants, L. 163-10, R. 431-16 ;

Vu le code de la construction et de l'habitation, notamment ses articles R. 122-22 et R. 123-46 ;

Vu l'arrêté du 5 mars 2014 modifié définissant les modalités d'application du chapitre V du titre V du livre V du code de l'environnement et portant règlement de la sécurité des canalisations de transport de gaz naturel ou assimilé, d'hydrocarbures et de produits chimiques ;

Vu l'arrêté préfectoral du 5 août 2016 instituant des servitudes d'utilité publique prenant en compte la maîtrise des risques autour des canalisations de transport des sociétés GRTgaz et SFDM sur la commune d'Arnage ;

Vu l'étude de dangers du transporteur GRTgaz en date du 3 septembre 2014 ;

Vu l'étude de dangers du transporteur SFDM en date du 12 août 2015 ;

Vu l'étude de dangers du distributeur GRDF pour le département de la Sarthe – version 2 en date du 6 septembre 2018 complétée par le courrier du 6 novembre 2019 ;

Vu le rapport de la Direction régionale de l'environnement, de l'aménagement et du logement de la région Pays de la Loire, en date du 9 novembre 2020 ;

Vu l'avis émis par le Conseil départemental de l'environnement et des risques sanitaires et technologiques de la Sarthe le 19 novembre 2020 ;

Considérant que selon l'article L 555-16 du code de l'environnement, les canalisations de transport de gaz naturel ou assimilé, d'hydrocarbures et de produits chimiques doivent faire l'objet d'institution de servitudes d'utilité publique relatives à la maîtrise de l'urbanisation en raison des dangers et des inconvénients qu'elles présentent ;

Considérant que selon l'article R. 555-30-1 du code de l'environnement, les canalisations de distribution de gaz dont les caractéristiques dépassent l'un ou l'autre des seuils mentionnés au 2° du II de l'article R. 554-41 du code de l'environnement et qui ont été mises en service avant le 1er juillet 2012, doivent faire l'objet d'institution de servitudes d'utilité publique relatives à la maîtrise de l'urbanisation en raison des dangers et des inconvénients qu'elles présentent ;

Considérant que selon l'article R. 555-30 b) du code de l'environnement pris en application du troisième alinéa de l'article L. 555-16, trois périmètres à l'intérieur desquels s'appliquent les dispositions en matière de maîtrise de l'urbanisation sont définis ; les critères de ces périmètres sont déterminés par les risques susceptibles d'être créés par une canalisation de transport en service, notamment les risques d'incendie, d'explosion ou d'émanation de produits toxiques, menaçant gravement la santé ou la sécurité des personnes.

Sur proposition du Secrétaire Général de la Préfecture de la Sarthe ;

ARRÊTE

Article 1^{er} :

Des servitudes d'utilité publique (SUP) sont instituées dans les zones d'effets générées par les phénomènes dangereux susceptibles de se produire sur les canalisations de transport décrites ci-après, conformément aux distances figurant dans les tableaux ci-dessous et reproduites sur la carte annexée ⁽¹⁾ au présent arrêté.

Seules les distances SUP1 sont reproduites dans la carte annexée au présent arrêté. Les restrictions supplémentaires fixées par l'article 2 pour les projets d'urbanisme dont l'emprise atteint les SUP2 ou SUP3 sont mises en œuvre dans le cadre de l'instruction de l'analyse de compatibilité obligatoire pour tout projet dont l'emprise atteint la SUP1.

NOTA : Dans les tableaux ci-dessous :

- PMS : Pression Maximale de Service de la canalisation
- DN : Diamètre Nominal de la canalisation.
- Distances S.U.P : Distances en mètres de part et d'autre de la canalisation définissant les limites des zones concernées par les servitudes d'utilité publique.

En cas d'écart entre les valeurs des distances SUP figurant dans les tableaux ci-dessous et la représentation cartographique des SUP telle qu'annexée au présent arrêté, les valeurs des tableaux font foi, appliquées au tracé réel des canalisations concernées.

Nom de la commune : ARNAGE

Code INSEE : 72008

CANALISATIONS DE TRANSPORT DE GAZ NATUREL EXPLOITÉE PAR LE TRANSPORTEUR :

GRTgaz
Immeuble Bora
6, rue Raoul Nordling
92227 BOIS-COLOMBES

Ouvrages traversant la commune :

Nom de la canalisation	PMS (bar)	DN	Longueur (en km)	Implantatio n	Distances S.U.P. (en mètres de part et d'autre de la canalisation)		
					SUP1	SUP2	SUP3
DN200-1977- ARNAGE_SAINTE-PATERNE	67,7	200	1,110	ENTERRÉ	55	5	5

DN100-1989-ARNAGE ECOMMOY	67,7	100	1,136	ENTERRÉ	25	5	5
DN200-1970-GENNETEIL ARNAGE	67,7	200	2,897	ENTERRÉ	55	5	5

Installations annexes situées sur la commune :

Type d'installation	Nom de l'installation	Distances S.U.P. en mètres (à partir de l'installation)		
		SUP1	SUP2	SUP3
Coupure / Livraison	ARNAGE	35	6	6

NOTA : Si la SUP1 du tracé adjacent est plus large que celle de l'installation annexe, c'est elle qui doit être prise en compte au droit de l'installation annexe.

CANALISATIONS DE TRANSPORT D'HYDROCARBURES EXPLOITÉE PAR LE TRANSPORTEUR :

SFDM
47 Avenue Franklin Roosevelt
77210 AVON

Ouvrages traversant la commune :

Nom de la canalisation	PMS (bar)	DN	Longueur (en km)	Implantation	Distances S.U.P. (en mètres de part et d'autre de la canalisation)		
					SUP1	SUP2	SUP3
Saint-Gervais EPR	65,88	250	4,441	ENTERRÉ	65	15	10

CANALISATIONS DE DISTRIBUTION DE GAZ NATUREL EXPLOITÉE PAR LE DISTRIBUTEUR :

GRDF
6 Rue Condorcet
75009 Paris

Ouvrages traversant la commune :

Nom de la canalisation	PMS (bar)	DN	Longueur (en km)	Implantation	Distances S.U.P. (en mètres de part et d'autre de la canalisation)		
					SUP1	SUP2	SUP3
GRDF MPC 50	25	50	0,025	ENTERRÉ	10	5	5
GRDF MPC 100	25	100	1,681	ENTERRÉ	10	5	5

GRDF MPC 150	25	150	2,155	ENTERRÉ	25	5	5
GRDF MPC 200	25	200	3,275	ENTERRÉ	25	5	5

Installations annexes situées sur la commune :

Type d'installation	Nom de l'installation	Distances S.U.P. en mètres (à partir de l'installation)		
		SUP1	SUP2	SUP3
Distribution publique	DP GAUTRIE 25/4	20	5	5
Distribution publique	DP TETE NO 25/4	20	5	5
Distribution publique	DP RAINNERIES	20	5	5
Poste client	GLAENZER	20	5	5

NOTA : Si la SUP1 du tracé adjacent est plus large que celle de l'installation annexe, c'est elle qui doit être prise en compte au droit de l'installation annexe.

Ouvrages ne traversant pas la commune, mais dont les zones d'effets atteignent cette dernière :

Nom de la canalisation	PMS (bar)	DN	Implantation	Distances S.U.P. (en mètres de part et d'autre de la canalisation)		
				SUP1	SUP2	SUP3
GRDF MPC 100	25	100	ENTERRÉ	10	5	5

Installations annexes non situées sur la commune, mais dont les zones d'effets atteignent cette dernière :

Non concerné.

Article 2 :

Conformément à l'article R. 555-30 b) du code de l'environnement, les servitudes sont les suivantes, en fonction des zones d'effets :

Servitude SUP1, correspondant à la zone d'effets létaux (PEL) du phénomène dangereux de référence majorant au sens de l'article R.555-39 du code de l'environnement :

La délivrance d'un permis de construire relatif à un établissement recevant du public susceptible de recevoir plus de 100 personnes ou à un immeuble de grande hauteur et son ouverture est subordonnée à la fourniture d'une analyse de compatibilité ayant reçu l'avis favorable du transporteur ou, en cas d'avis défavorable du transporteur, l'avis favorable du préfet rendu au vu de l'expertise mentionnée au III de l'article R 555-31 du code de l'environnement.

L'analyse de compatibilité est établie conformément aux dispositions de l'arrêté ministériel du 5 mars 2014 susvisé.

Servitude SUP2, correspondant à la zone d'effets létaux (PEL) du phénomène dangereux de référence réduit au sens de l'article R.555-39 du code de l'environnement :

L'ouverture d'un établissement recevant du public susceptible de recevoir plus de 300 personnes ou d'un immeuble de grande hauteur est interdite.

Servitude SUP3, correspondant à la zone d'effets létaux significatifs (ELS) du phénomène dangereux de référence réduit au sens de l'article R.555-39 du code de l'environnement :

L'ouverture d'un établissement recevant du public susceptible de recevoir plus de 100 personnes ou d'un immeuble de grande hauteur est interdite.

Article 3 :

Conformément à l'article R. 555-30-1 du code de l'environnement, le maire informe le transporteur ou le distributeur de toute demande de permis de construire, de certificat d'urbanisme opérationnel ou de permis d'aménager concernant un projet situé dans l'une des zones définies à l'article 2.

Article 4 :

Les servitudes instituées par le présent arrêté sont annexées aux plans locaux d'urbanisme et aux cartes communales des communes concernées conformément aux articles L. 151-43, L. 153-60, L. 161-1 et L. 163-10 du code de l'urbanisme.

Article 5 :

Les dispositions de l'arrêté du 5 août 2016 susvisé instituant des servitudes d'utilité publique prenant en compte la maîtrise des risques autour des canalisations de transport des sociétés GRTgaz et SFDM sur la commune d'Arnage, étant reprises, et le cas échéant mises à jour, dans le présent arrêté, l'arrêté du 5 août 2016 est abrogé.

Article 6 :

En application de l'article R.555-53 du code de l'environnement, le présent arrêté sera publié au recueil des actes administratifs et sur le site internet de la Préfecture de la Sarthe et adressé au maire de la commune d'Arnage.

Article 7 :

Cet arrêté pourra faire l'objet d'un recours contentieux auprès du tribunal administratif de Nantes dans un délai de deux mois à compter de sa publication.

La juridiction administrative compétente peut aussi être saisie par l'application Télérecours citoyens accessibles à partir du site www.telerecours.fr.

Article 8 :

Le Secrétaire Général de la Préfecture de la Sarthe, le président de Le Mans Métropole, Mme le maire de la commune d'Arnage, le Directeur Départemental des Territoires de la Sarthe, la Directrice Régionale de l'Environnement, de l'Aménagement et du Logement des Pays de la Loire sont chargés chacun en ce qui le concerne de l'exécution du présent arrêté dont copie leur sera adressée, ainsi qu'aux directeurs généraux de GRTgaz, SFDM et GRDF.

Fait au Mans, le 15 JAN. 2021

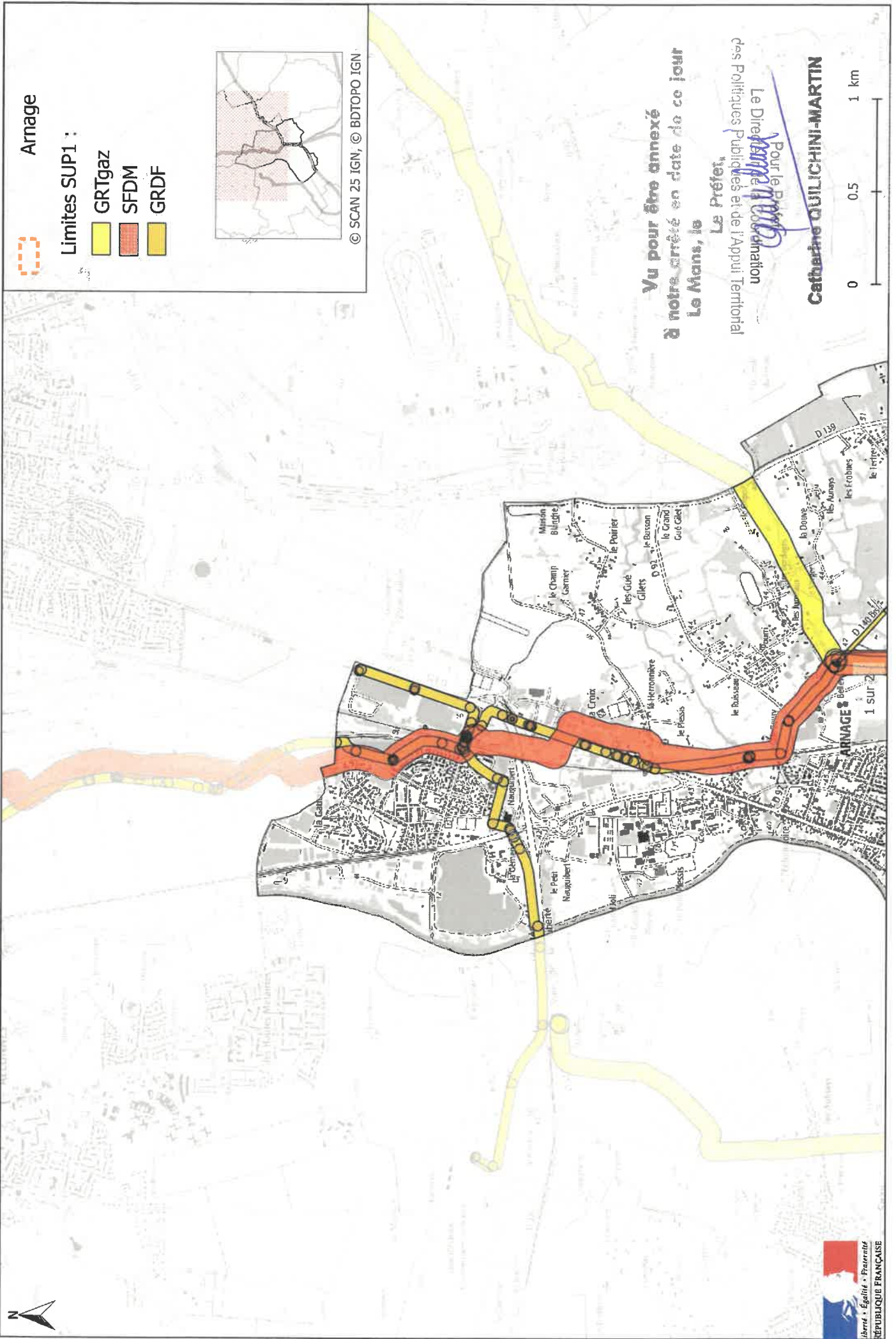
Pour le Préfet,
Le Secrétaire Général,

Thierry BARON

(1) La carte annexée au présent arrêté peut être consultée dans les services de :

- la préfecture de la Sarthe
- la direction régionale de l'environnement, de l'aménagement et du logement des Pays de la Loire
- Le Mans Métropole ou la mairie d'Arnage

Servitudes d'utilité publique autour des canalisations de transport de matières dangereuses



Arnage

Limites SUP1 :

- GRTgaz
- SFDM
- GRDF



© SCAN 25 IGN, © BDTOPO IGN

**Vu pour être annexé
à notre arrêté en date de ce jour
Le Maire, le**

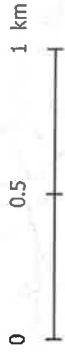
Le Préfet,

des Politiques Publiques et de l'Appui Territorial

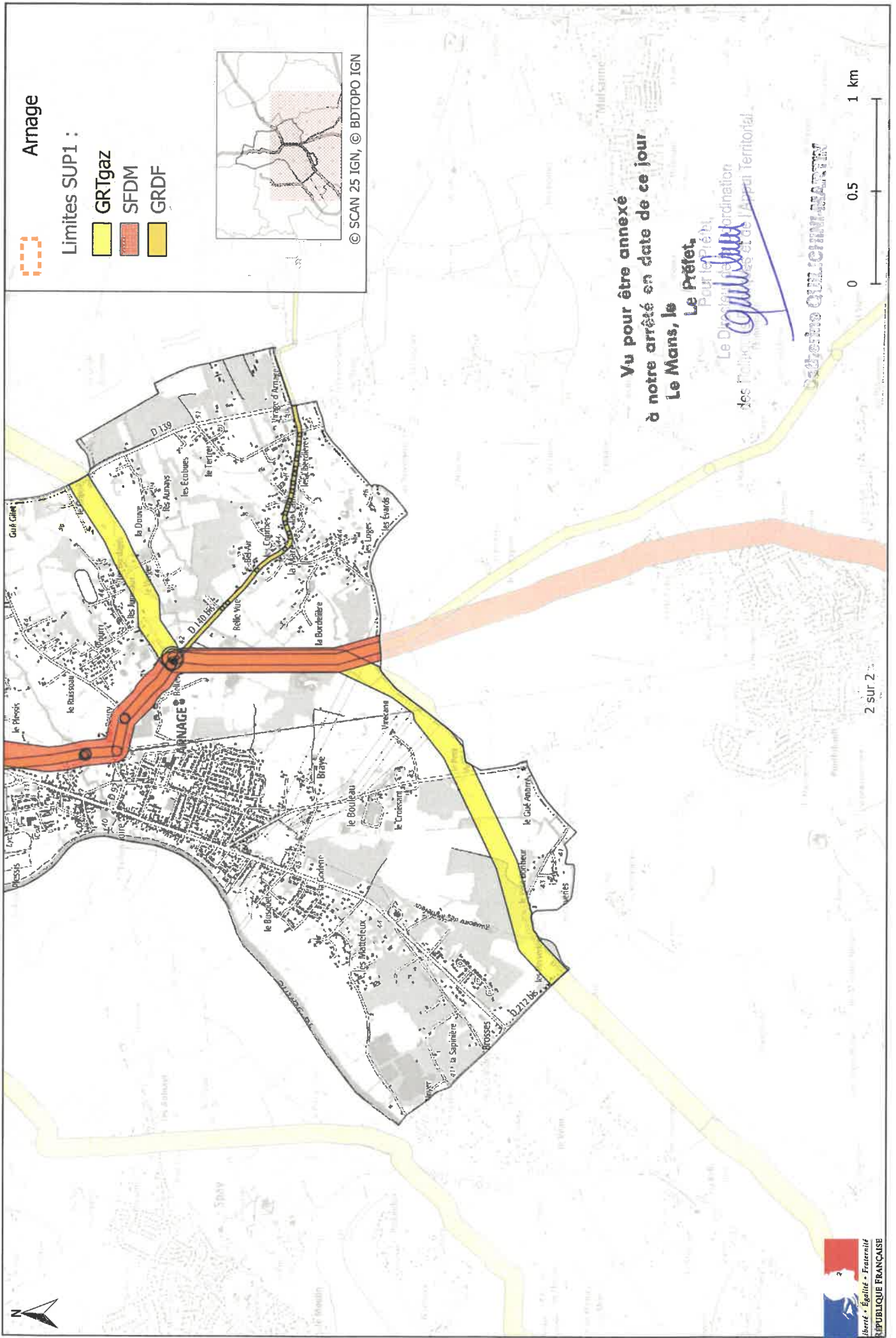
Le Directeur

Catherine Quilichini-Martin

Catherine QUILICHINI-MARTIN



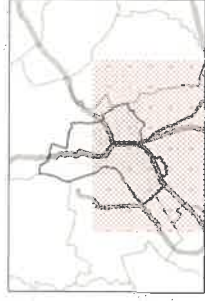
Servitudes d'utilité publique autour des canalisations de transport de matières dangereuses



Arnage

Limites SUP1 :

- GRTgaz
- SFDM
- GRDF



© SCAN 25 IGN, © BDTOP0 IGN

**Vu pour être annexé
à notre arrêté en date de ce jour
Le Mans, le**

Le Préfet,

Pour le préfet,

Le Directeur de l'ordonnation

des Ponts, des Bâti-ments et de l'Aménagement Territorial,

Guillaume

Guillaume QUILLIEMMANT

